



Schoolondersteuningsprofiel Koningin Beatrixschool

Januari 2014

Peter Lakke

Inschool

sterk in goed
onderswijs

1. Inleiding	5
2. Algemene gegevens.....	6
2.1. Algemene gegevens van de school	6
2.2. Kengetallen leerlingenpopulatie	7
2.2.1. Leerlingen met een leerlinggewicht	7
2.2.2. Zorg- en Adviesteam	8
2.2.3. Leerlingen met een REC-indicatie: verwijzingen SO of een rugzakje	8
2.2.4. Aantal plaatsingen en terugplaatsingen van/naar het SBO	9
2.2.5. Aantal gediagnosticeerde hoogbegaafde leerlingen	9
3. Basisondersteuning	10
3.1. Basiskwaliteit volgens de Inspectie	10
3.2. Standaarden Handelingsgericht Werken.....	11
3.3. Aanwezige deskundigheid	12
3.4. Groepsgrootte en formatie	13
3.5. Preventieve en licht curatieve interventies	14
3.6. Ruimtelijke omgeving	15
3.7. Samenvattend: de mogelijkheden en grenzen van de school	16
4. Ondersteuningsarrangementen voor leerlingen met specifieke onderwijsbehoeften	17
4.1. Leer en ontwikkeling.....	18
4.2. Fysiek en Medisch.....	19
4.3. Sociaal emotioneel en gedrag.....	20
4.4. Thuissituatie.....	22

1. Inleiding

Voor u ligt het schoolondersteuningsprofiel van de school. Het geeft een beeld van de mogelijkheden, grenzen en ambities die de school heeft als het gaat om het bieden van passend onderwijs aan leerlingen met specifieke (extra of aanvullende) onderwijsbehoeften. Uit het complete profiel blijkt of de school voldoet aan de basiszorg die door het schoolbestuur en het samenwerkingsverband wordt vastgesteld. Bovendien wordt aangegeven voor welke leerlingen met specifieke onderwijsbehoeften het team een arrangement heeft. Het geeft ook de ambities van het team weer. Op basis van het ondersteuningsprofiel kan het team goede gesprekspartner zijn voor bestuur, ouders, het samenwerkingsverband, het speciaal onderwijs en organisaties voor welzijn en zorg.

De optelsom van de gegevens van meerdere scholen van het samenwerkingsverband geven een beeld van het continuüm van onderwijsondersteuning op het niveau van het schoolbestuur en het samenwerkingsverband. Op basis van dit overzicht kan het samenwerkingsverband bepalen voor welke kinderen op welke plek voorzieningen en lesplaatsen zijn of kunnen worden ingericht. Schoolbesturen en het samenwerkingsverband kunnen vervolgens beleid ontwikkelen waarmee zij voldoen aan de zorgplicht voor het bieden van passend onderwijs aan alle leerlingen uit de regio. Zo vormen de schoolondersteuningsprofielen van alle scholen samen een belangrijke bouwsteen voor het ontwikkelen van beleid op onder andere de ondersteuningstoewijzing, de verdeling van middelen en het arrangeren van een goed antwoord op de behoeften van leerlingen.

Dit schoolondersteuningsprofiel van de school is opgesteld op basis van een ingevulde facts&findingslijst, waarin feitelijke gegevens over de school zijn verzameld. In een werkconferentie begeleid door adviseurs van Inschool hebben scholen op een rij gezet wat zij ervaren als extra ondersteuning die de school kan bieden en dat geformuleerd als arrangement. De facts & findings en de arrangementen zijn bij elkaar gevoegd in deze rapportage die in samenwerking tussen een adviseur van Inschool en de school is opgesteld. Waar nodig kan de school teruggrijpen op documenten die als bron voor dit schoolondersteuningsprofiel hebben gediend.

2. Algemene gegevens

2.1. Algemene gegevens van de school

De naam van de school is Koningin Beatrixschool

Het brinnummer van de school is 10NM

De school maakt deel uit van het bestuur Ver. Chr. Ond. Papendrecht

De school maakt deel uit van het samenwerkingsverband SWV PO ZHZ

De visie / schoolconcept wordt als volgt omschreven:

Missie:

De Koningin Beatrixschool staat voor kwalitatief goed onderwijs gericht op de ontwikkeling van het kind, gebaseerd op vertrouwen, veiligheid en een Christelijke identiteit.

De Koningin Beatrixschool is een Christelijke school die basisonderwijs aanbiedt aan kinderen van 4 tot 12 jaar. Ons doel is het bieden van onderwijs op christelijke grondslag, afgestemd op de mogelijkheden van de kinderen, zodat de capaciteiten van kinderen zo optimaal mogelijk kunnen worden ontwikkeld. We accepteren verschillen tussen kinderen en gaan positief en open met elkaar om. We werken binnen een duidelijke, veilige en stimulerende leef- en werkomgeving voor kinderen, personeel en ouders. Hierbij gaan we uit van gezamenlijke zorg en (zelf)verantwoordelijkheid en borgen van de doorgaande lijnen.

Visie:

Vanuit een Christelijke identiteit gaan wij voor:

- Een optimale aansluiting bij de onderwijsbehoeften van ieder kind;
- Open communicatie met alle betrokkenen in een goede sfeer;
- Het bevorderen van de zelfstandigheid en de verantwoordelijkheid van het kind;
- Een gezamenlijke verantwoordelijkheid van team en ouders;
- Een uitdagende omgeving waarin we van en met elkaar leren;
- Een blijvende schoolontwikkeling.

Kernwaarden:

- Vertrouwen
- Veiligheid
- Openheid
- Betrokkenheid
- Verantwoordelijkheid

Mission Statement:

Met zorg en verantwoording naar elkaar, maken we Christelijk onderwijs waar.
 Samengevat in de volgende kernwoorden **GOED DOEN**

Belangrijk voor het kind en het onderwijs:

G = Geborgen
 O = Ontdekkend
 E = Effectief
 D = Deskundig

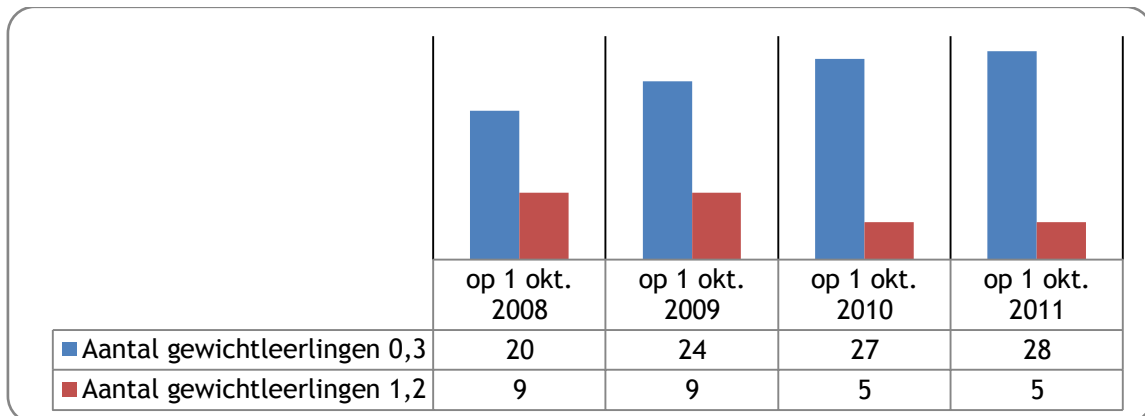
Belangrijk in de omgang en communicatie:

D = Duidelijk
 O = Open
 E = Eerlijk
 N = Natuurlijk

2.2. Kengetallen leerlingenpopulatie

Het aantal leerlingen op 1 oktober 2011 was 450

2.2.1. Leerlingen met een leerlinggewicht

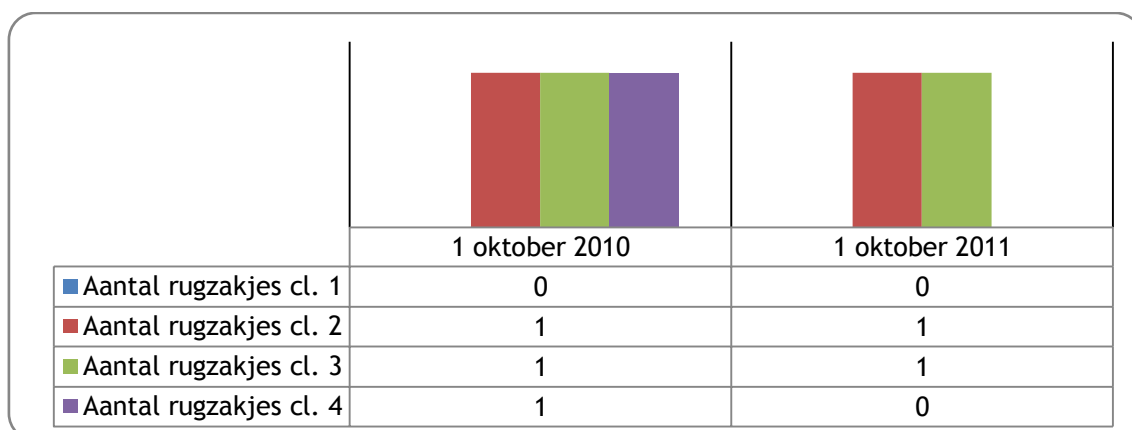
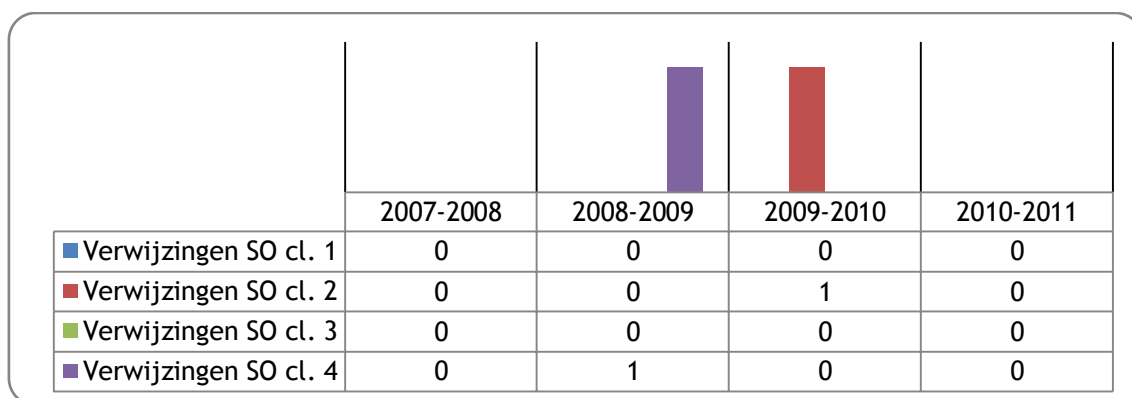


Bovenstaand figuur laat het aantal leerlingen met een leerlinggewicht zien op de teldata van 1 oktober 2008, 2009, 2010 en 2011. Op 1 oktober 2011 waren er 28 kinderen met een leerlinggewicht 0,3. Dit komt overeen met 6,1% van de schoolpopulatie. Verder waren er op dat moment 5 kinderen met een leerlinggewicht 1,2. Dat komt overeen met 1,1 % van de schoolpopulatie. Het landelijk gemiddelde voor leerlingen met een leerlinggewicht 0,3 is 7,26%, voor leerlingen met een leerlinggewicht 1,2 is dat 5,54% (bron: <http://kengetallen.passendonderwijs.nl>, leerling-gewichten 2010-2011).

2.2.2.Zorg- en Adviesteam

In de schooljaren 2008-2009, 2009-2010 en 2010-2011 zijn er geen leerlingen van de school besproken in het ZAT (Zorg- en Adviesteam). Het zorgteam is pas van start gegaan in het schooljaar 2011-2012. Ook het bovenschoolse ZAT is in dit jaar gestart.

2.2.3.Leerlingen met een REC-indicatie: verwijzingen SO of een rugzakje



De bovenste van bovenstaande figuren laten zien hoeveel leerlingen van de school in de schooljaren 2007-2008 tot en met 2010-2011 een indicatie hebben gekregen voor één van de clusters én zijn verwezen naar een school voor speciaal onderwijs. In totaal ging het in die periode om 2 leerlingen.

De figuur eronder laat zien hoeveel leerlingen met een rugzak er op de school zaten op respectievelijk 1 oktober 2010 en 1 oktober 2011. Op 1 oktober 2011 betrof dit 0,4% van de leerlingenpopulatie. Landelijk gemiddelde van kinderen met een rugzakje in het basisonderwijs is 1,38% (bron:

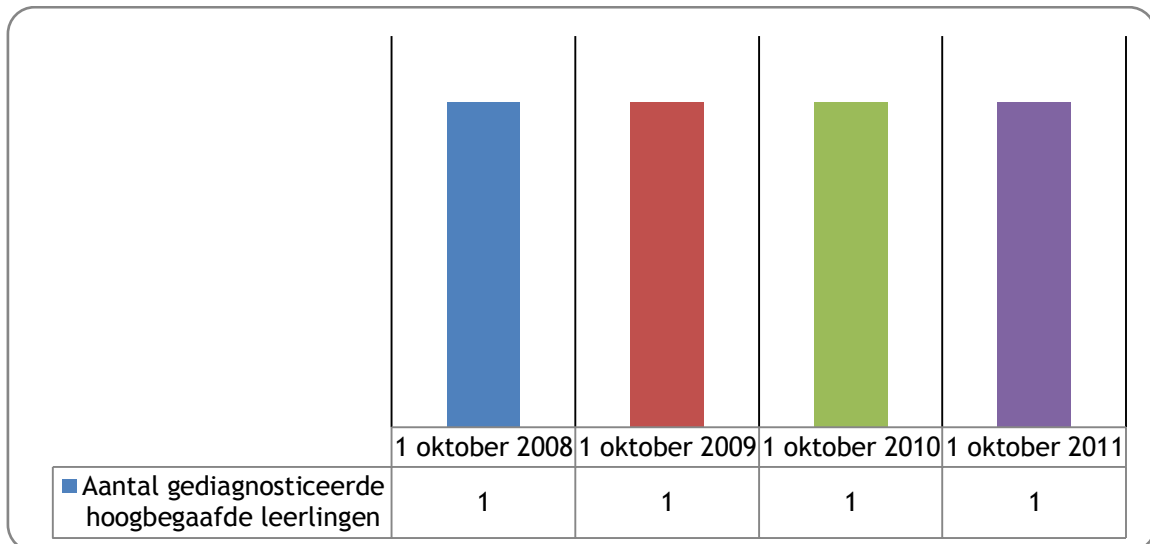
<http://kengetallen.passendonderwijs.nl>, totaal aantal leerlingen met een rugzak, zowel op het BO als SBO, in het schooljaar 2010-2011).

2.2.4. Aantal plaatsingen en terugplaatsingen van/naar het SBO

In het schooljaar 2010-2011 zijn er geen leerlingen met een beschikking op het SBO geplaatst.

In de schooljaren 2007-2008 tot en met 2010-2011 zijn er geen leerlingen vanuit het SBO op de school teruggeplaatst.

2.2.5. Aantal gediagnosticeerde hoogbegaafde leerlingen



Bovenstaand figuur laat het aantal gediagnosticeerde hoogbegaafde leerlingen zien over de teldata 1 oktober 2008 t/m 2011.

3. Basisondersteuning

De basisondersteuning geeft het niveau van ondersteuning weer, waaraan alle scholen in het samenwerkingsverband zullen (gaan) voldoen. Mede op basis van de ondersteuningsprofielen van alle deelnemende scholen stelt het samenwerkingsverband het niveau van basisondersteuning vast.

De basisondersteuning heeft betrekking op vier aspecten:

- basiskwaliteit (het oordeel van de inspectie over de school);
- preventieve en licht curatieve interventies (zoals een aanpak voor pesten of dyslexie);
- onderwijsondersteuningsstructuur (goede afspraken over de organisatie van ondersteuning binnen de school);
- planmatig werken (het volgen van de resultaten van de leerlingen en het inrichten van het onderwijs op basis daarvan).

In de vragenlijst die voor deze rapportage is gebruikt, zijn scholen over deze vier aspecten van basisondersteuning bevraagd. Deze zijn als volgt weergegeven.

- De school heeft kunnen aangeven wat het meest recente oordeel van de inspectie was over de basiskwaliteit van de school.
- De kwaliteit van de ondersteuningsstructuur en het planmatig werken is in beeld gebracht aan de hand van een aantal standaarden. Deze standaarden hebben betrekking op de mate waarin de school het handelingsgericht werken beheerst.
- De kwaliteit van de ondersteuningsstructuur en het planmatig werken is verder in beeld gebracht met gegevens over de deskundigheid die op de school aanwezig is en de formatie die de school hiervoor heeft ingezet.
- De school heeft kunnen aangeven welke preventieve en licht curatieve interventies zij aanbiedt.
- Tot slot heeft de school een oordeel gegeven over de mogelijkheden van haar gebouw.

3.1. Basiskwaliteit volgens de Inspectie

De inspectie heeft de basiskwaliteit van de school tijdens haar laatste oordeel akkoord bevonden.

3.2. Standaarden Handelingsgericht Werken

	Zwak	Voldoende	Goed	Excellent
Leerkrachten verkennen en benoemen de onderwijsbehoeften van leerlingen o.a. door observatie, gesprekken en het analyseren van toetsen		*		
Leerkrachten bekijken en bespreken de wisselwerking tussen de leerling, de leerkracht, de groep en de leerstof om de onderwijsbehoeften te begrijpen en daarop af te stemmen			*	
Leerkrachten reflecteren op hun eigen rol en het effect van hun gedrag op het gedrag van leerlingen, ouders, collega's			*	
Leerkrachten analyseren en interpreteren de toetsresultaten ten einde zicht te krijgen op de opbrengsten en het OPP en onderwijsbehoeften van de leerling			*	
Leerkrachten zijn zich bewust van de grote invloed die zij op de ontwikkeling van hun leerlingen hebben			*	
Alle teamleden zoeken, benoemen en benutten de sterke kanten en interesses van de leerlingen, de leerkrachten, de ouders en het schoolteam			*	
Leerkrachten signaleren vroegtijdig op basis van de verzamelde gegevens leerlingen die de komende periode extra instructie, ondersteuning en/of begeleiding nodig hebben		*		
Leerkrachten werken samen met hun leerlingen. Ze betrekken hen bij de analyse, formuleren samen doelen en benutten de ideeën en oplossingen van leerlingen			*	
Alle teamleden zijn open naar collega's, leerlingen en ouders over het werk dat gedaan wordt of is. Motieven en opvattingen worden daarbij inzichtelijk gemaakt.			*	
Leerkrachten nemen systematisch en regelmatig methodeonafhankelijke en methode gebonden toetsen af om de prestaties en de ontwikkeling van de leerlingen te volgen				*
Leerkrachten stellen hun instructie, aanbod, verwerking en onderwijstijd af op de verschillen in ontwikkeling en onderwijsbehoeften tussen leerlingen			*	
Leerkrachten werken samen met ouders. Ze betrekken hen als ervaringsdeskundige en partner bij de analyse van de situatie en het bedenken en uitvoeren van de aanpak			*	
Leerkrachten evalueren systematisch na afronding van het groepsplan of de gestelde doelen bereikt zijn		*		
Leerkrachten houden na afronding van elke cyclus in school een groepsbespreking met de Intern Begeleider en besluiten tot leerlingbespreking en een oudergesprek indien noodzakelijk voor een of meerdere leerlingen			*	
Leerkrachten benoemen hoge, reële SMARTI-doelen voor de lange (einde schooljaar) en voor de korte (tussendoelen) termijn. Deze doelen worden gecommuniceerd en geevalueerd met leerlingen, ouders en collega's		*		
Leerkrachten werken met een groepsplan waarin ze de doelen en de aanpak voor de groep, subgroepjes en mogelijk een individuele leerling beschrijven			*	
Leerkrachten bespreken minstens drie keer per jaar hun vragen betreffende het opstellen, uitvoeren en realiseren van hun groepsplannen met de intern begeleider			*	
De onderwijs- en begeleidingsstructuur is voor eenieder duidelijk. Er zijn heldere afspraken over wie wat doet, waarom, waar, hoe en wanneer			*	

Bovenstaande geeft aan dat de school zichzelf op vier van de hier genoemde 18 standaarden als voldoende beoordeelt, op 13 als goed en op een als excellent.

3.3. Aanwezige deskundigheid

	aanwezig zonder diploma	aanwezig met diploma	niet aanwezig
Orthopedagoog			*
Psycholoog			*
Schoolmaatschappelijk werker			*
Remedial teacher		*	
Ambulant Begeleider			*
Motorische Remedial Teaching			*
Intern Begeleider		*	
Taal/leesspecialist			*
Reken/wiskundespecialist		*	
Gedragsspecialist		*	
Sociale vaardigheden specialist	*		
Hoogbegaafdheid specialist	*		
Coaching en Video Interactie Begeleiding		*	
Speltherapeut			*
Dyslexie specialist			*

Naast bovenstaande deskundigen zijn nog de volgende andere deskundigen werkzaam in het team: Deze zijn wel/niet gediplomeerd, c.q. gecertificeerd.

Verschillende leerkrachten zijn bezig met studie master SEN.

De intern begeleider heeft de volgende opleiding gehad:

kortdurende opleiding IB	<input type="checkbox"/>
HBO master SEN	*
Post HBO 1 jaar IB	<input type="checkbox"/>
Post HBO 1 jaar top opleiding IB	<input type="checkbox"/>
Geen	<input type="checkbox"/>
Anders	<input type="checkbox"/>

De intern begeleider heeft de volgende kortdurende nascholing gehad op het gebied van:

	Ja	Nee
Dyslexie	*	<input type="checkbox"/>
Dyscalculie	*	<input type="checkbox"/>

Daarnaast is de volgende deskundigheid buiten het eigen team beschikbaar (OP INHUUR) voor de school:

Orthopedagoog	*
Psycholoog	
Schoolmaatschappelijk werker	*
Remedial Teacher	
Motorisch Remedial Teacher	
Ambulant begeleider	*
Intern Begeleider	
Taal/leesspecialist	
Reken/Wiskundespecialist	
Gedragsspecialist	
Sociale Vaardigheden Specialist	
Hoogbegaafdheid Specialist	
Coaching en Video interactie Specialist	
Speltherapeut	
Dyslexiespecialist	*
Anders (vul in bij toelichting)	

3.4. Groepsgrootte en formatie

Bezetting van de groep: Er is één professional in de klas.

Onderstaande tabel geeft weer hoeveel formatie er voor de eerder genoemde deskundigen op de school beschikbaar is.

	niet aanwezig	wel aanwezig geen formatie	0,1	0,2	0,3	0,4	0,5	meer dan 0,5	meer dan 1	meer dan 2
Orthopedagoog	*									
Psycholoog	*									
Schoolmaatschappelijk werker	*									
Remedial teacher								*		
Motorische remedial teacher										
Intern begeleider									*	
Taal/leesspecialist		*								
Reken/wiskundespecialist		*								
Gedragsspecialist		*								
Sociale vaardigheden specialist		*								
Hoogbegaafdheid specialist		*								
Coaching en video interactie specialist		*								
Speltherapeut	*									
Dyslexiespecialist										
Anders (vul in welke deskundigheid nog meer aanwezig en beschikbaar is bij het veld toelichting)	*									

3.5. Preventieve en licht curatieve interventies

Hieronder wordt aangegeven in hoeverre de school beschikt over de hier genoemde preventieve en licht curatieve interventies.

	Ja	Nee	Toelichting
De school heeft een aanbod voor leerlingen met dyscalculie		*	
De school heeft een aanbod voor leerlingen met dyslexie	*		
De school heeft een protocol voor medische handelingen	*		
De school biedt fysieke toegankelijkheid voor leerlingen die dit nodig hebben	*		
De school biedt aangepaste werk- en instructieruimtes voor leerlingen die dit nodig hebben.		*	
De school biedt de beschikbaarheid van hulpmiddelen voor leerlingen die dit nodig hebben.	*		
De school heeft een aanpak gericht op sociale veiligheid	*		
De school heeft een aanpak gericht op het voorkomen van gedragsproblemen	*		
De school heeft een onderwijsprogramma en leerlijnen die zijn afgestemd op leerlingen met een minder dan gemiddelde intelligentie	*		
De school heeft een onderwijsprogramma en leerlijnen die zijn afgestemd op leerlingen met een meer dan gemiddelde intelligentie.	*		

De school heeft een aanbod gericht op de werkhouding van leerlingen

*

Toelichting op deze preventieve en licht curatieve interventies

Hieronder wordt aangegeven van welke voorzieningen de leerlingen van de school wel en niet gebruik maken. Daarbij wordt tevens aangegeven om hoeveel leerlingen het hierbij gaat.

	n.v.t.	0	1-5	5-10	10-15	15-20	meer dan 20
Time-out		*					
Observatieklas	*						
Autiklas	*						
Voorschool							*
Regionaal Interventie Team	*						
Preventieve ambulante begeleiding			*				
Ambulante begeleiding			*				
Hoogbegaafdengroep							*
Schakelklas	*						
Taalklas	*						
Anders (vul in bij toelichting)	*						

3.6. Ruimtelijke omgeving

Er is ruimte in de groep voor één-op-één begeleiding	*
Er is ruimte op de gang voor één-op-één begeleiding	*
Er is een prikkelarme werkplek	
Er is ruimte voor een time-out	*
De lokalen zijn aangepast voor leerlingen met speciale onderwijsbehoeften	*
Er zijn ruimten met specifieke functies voor bewegings- en leerbehoeften (fysiotherapie, schooltuin, enzovoort)	
Er zijn werkplekken voor leerlingen beschikbaar op de gang of in flexibele ruimten	*
Anders (vul in bij Toelichting)	*

In school is een speellokaal aanwezig

	Slecht	Matig	Voldoende	Goed	Zeer goed
Zijn de werkruimten afgestemd op de onderwijsbehoeften van kinderen?			*		
Is de inrichting van de lokalen afgestemd op de onderwijsbehoeften van kinderen?			*		

3.7.Samenvattend: de mogelijkheden en grenzen van de school

De school stelt dat de opgevraagde gegevens het volgende betekenen voor de mogelijkheden die zij ziet, nu en in de toekomst, om op de school passend onderwijs te bieden voor leerlingen met specifieke en/of aanvullende onderwijsbehoeften:

Wij gaan er vanuit dat in beginsel alle leerlingen bij ons op school kunnen worden toegelaten, mits de identiteit van onze school gerespecteerd wordt. Toch kan het voorkomen dat, op basis van de verkregen informatie over de specifieke onderwijsbehoeften van de leerling in relatie tot onze eigen schoolspecifieke mogelijkheden, er twijfels rijzen of wij wel op een voldoende verantwoorde wijze kwalitatief goed onderwijs aan deze specifieke leerling kunnen bieden. In een dergelijk geval treden wij in overleg met de ouders. Samen met de ouders zullen we vervolgens zoeken naar oplossingen, eventueel met externe ondersteuning en hulp. Belangrijke factoren die o.a. een rol spelen bij onze afweging zijn (zie voor volledigheid het aannamebeleid):

- 1. Groepsgrootte en het aantal leerlingen met specifieke onderwijsbehoeften dat al aanwezig is in de groep;*
- 2. de mate van beïnvloeding van de rust en de veiligheid in de groep en in de school;*
- 3. de mate van beïnvloeding van het leerproces van andere leerlingen;*
- 4. voldoende evenwicht in vraag naar verzorging, behandeling en onderwijs;*
- 5. de deskundigheid en ervaring van het personeel;*
- 6. de mate van continuïteit binnen het team;*
- 7. de organisatie- en differentiatiecapaciteit van de groep en de school;*
- 8. fysieke toegankelijkheid van het gebouw en de materiële situatie van de school.*

In dit licht bezien kan het voorkomen dat onze school het niet verantwoord acht om een leerling toe te laten omdat er sprake is van een te grote discrepantie tussen dat wat het kind nodig heeft aan goede begeleiding en ondersteuning en dat wat wij kunnen bieden (ook met extra externe hulp en ondersteuning). De leerling zal dan niet worden toegelaten en zal door de school gezocht moeten worden naar een school die die mogelijkheden wel heeft.

Het samenwerkingsverband kan een beroep op de school doen voor de volgende leerlingen met specifieke en/of aanvullende onderwijsbehoeften:

In het verleden hebben twee blinde leerlingen onze school bezocht tot en met groep 8. We hebben binnen de school de expertise om dergelijke leerlingen onderwijs te kunnen bieden. Wel dienen we dan een beroep te doen op het Samenwerkingsverband i.v.m. de begeleidingsmogelijkheden (middelen). Er zijn plusklassen voor getalenteerde kinderen van groep 2 tot en met 8. Verder is ons gebouw rolstoeltoegankelijk.

De school stelt hierbij de volgende voorwaarden:

Op het gebied van hoogbegaafdheid is een beleidsplan waarin is vastgelegd wat wij van de kinderen verwachten die de plusklas bezoeken.

4. Ondersteuningsarrangementen voor leerlingen met specifieke onderwijsbehoeften

In het volgende hoofdstuk wordt in kaart gebracht in hoeverre de school in staat is een aanbod te hebben voor leerlingen met specifieke onderwijsbehoeften. Deze behoeften kunnen betrekking hebben op:

- leer- en ontwikkelingskenmerken;
- fysieke en medische kenmerken;
- sociaal-emotionele en gedragsmatige kenmerken;
- de thuissituatie.

Er wordt beschreven welke aanpak de school heeft voor de verschillende aandachtsgebieden. Voor het beschrijven van deze onderwijsondersteuningsarrangementen is informatie verzameld over:

- deskundigheid die de school heeft of binnen handbereik heeft;
- tijd en aandacht die de school aan leerlingen kan besteden;
- specifieke materialen of voorzieningen waarover de school beschikt;
- mogelijkheden van het schoolgebouw en
- samenwerking met relevante organisaties.

4.1. Leer en ontwikkeling

Leer- en ontwikkelingskenmerken	
hebben betrekking op leer- en ontwikkelingshulpvragen, leerachterstand, taalhulpvragen en ontwikkelingsvoorsprong	
Huidige situatie - wat doen/kunnen we nu al?	Invulling
1. Plusklassen binnen de school. Deze klassen worden samengesteld vanaf groep 2 t/m groep 8. In een verenigingsbeleidsstuk en in een schooleigen protocol worden de criteria en de procedure rondom plaatsing in een plusklas aangegeven.	<p>Deskundigheid: Leerkracht met Master SEN en teamtraining.</p> <p>aandacht en tijd: Structurele personele inzet (formatie) De plusklassen vinden wekelijks plaats, vaak 1 tot 2 uur.</p> <p>voorzieningen: Plusklassen groep 2 t/m 8 (2, 3/4, 5/6, 7/8). Allerlei materialen die ingezet worden</p> <p>gebouw: Binnen het gebouw is er ruimte beschikbaar en ingericht voor deze specifieke doelgroep.</p> <p>samenwerking: Er wordt intern samengewerkt (plusklasleerkrachten onderling zowel op school- als op verenigingsniveau)</p>
Ambitie; wat willen we veranderen/verbeteren?	Wat hebben we hiervoor nodig?
<p>Plusklassen: borgen van een doorgaande lijn in de plusklassen, zodat er meer beleids- en plantmatig gewerkt wordt</p> <p>Het aanbod in de reguliere groepen afstemmen op leerlingen die meer aankunnen, als het materiaal vanuit de methode ontoereikend blijkt.</p>	<p>Expertise/ deskundigheid, wellicht extern.</p> <p>Materialen/ (externe) deskundigheid/ werken vanuit heldere afspraken (borging).</p>

4.2.Fysiek en Medisch

Fysiek en medisch	
hebben betrekking op hulp- en ondersteuningsvragen van gehoor, gezicht, spraak en/of taal, motoriek en/of fysieke belemmeringen (epilepsie, diabetes, etc.)	
Huidige situatie - wat doen/kunnen we nu al?	Invulling
1. Het gebouw beschikt over een lift en Miva toiletten. Hierdoor is het gebouw toegankelijk voor kinderen met een fysieke beperking.	deskundigheid n.v.t. aandacht en tijd n.v.t. voorzieningen: Lift/ miva toiletten gebouw: zie voorzieningen - toegankelijk samenwerking:
Ambitie; wat willen we veranderen/verbeteren?	Wat hebben we hiervoor nodig?
Vanuit ervaring die de school heeft opgedaan, staan we open voor blinde leerlingen	

4.3. Sociaal emotioneel en gedrag

Sociaal-emotioneel en gedrag

hebben betrekking op hulp- en ondersteuningsvragen op het gebied van sociaal-emotionele ontwikkeling en gedrag ((faal)angst, teruggetrokkenheid, zelfvertrouwen, weerbaarheid, positie in de groep en contactname; het invoelen van emoties en dit kunnen toepassen). Gedragshulpvragen kunnen betrekking hebben op allerlei vormen van concreet waarneembaar externaliserend of internaliserend gedrag.

Huidige situatie - wat doen/kunnen we nu al?	Invulling
<p>1. Positieve groepsvorming. We leggen in de eerste periode van het schooljaar veel nadruk op dit thema. Na die eerste periode (tot aan de herfstvakantie) blijft dit thema actueel, zij het minder intensief. A.d.h.v. diverse boeken, materialen en methode besteden we hier aandacht aan.</p>	<p>Deskundigheid: Teamtraining, leerkracht met Master SEN.</p> <p>aandacht en tijd: Vooral bij de start van een nieuw schooljaar en bij veranderingen in de groep. Daarnaast het gehele jaar door.</p> <p>Voorzieningen: We vinden het belangrijk om de sociaal emotionele ontwikkeling van kinderen te bekijken en te registreren. Dit doen wij door gebruik te maken van het instrument Kijk in de groepen 1 en 2 en het instrument Scol in de groepen 3 t/m 8. Naast deze instrumenten is de eigen observatie van leerkrachten ook aan de orde.</p> <p>Materialen: boeken (o.a. Grip op de groep, handboek positieve groepsvorming, methode Beter omgaan met jezelf en de ander, Gouden weken en eigen verzameld aanbod (voor groep 3 t/m 8)).</p> <p>Gebouw: binnen het eigen schoolgebouw</p> <p>Samenwerking</p> <p>n.v.t.</p>
<p>2. Vroegtijdig en adequaat signaleren en handelen bij gedragsproblemen. Veelal door gesprekken met kinderen en ouders. Het streven is altijd kinderen mede-eigenaar te maken van het probleem en van daaruit handelen (kindplan).</p>	<p>Deskundigheid: Ervaring</p> <p>aandacht en tijd: In de ambulante tijd van de Zorgcoördinator (IB-er)</p> <p>voorzieningen: Gesprekken en het werken met een kindplan. Op een speciaal formulier wordt de registratie bijgehouden en verwerkt in het leerlingdossier.</p>

	gebouw: Ruimte om gesprekken te voeren samenwerking: Ouders, zorgteam, PAB
Ambitie; wat willen we veranderen/verbeteren?	Wat hebben we hiervoor nodig?
Training sociale vaardigheden binnen de school (bijv. Rots en Water).	Specialist om bepaalde trainingen i.r.t. sociaal en emotionele vaardigheden.

4.4.Thuissituatie

Thuissituatie	
<p>Gaat om hulp- en ondersteuningsvragen die voornamelijk te maken hebben met de thuis- of gezinssituatie van het kind ((pedagogische) verwaarlozing, overbescherming, etc.)</p>	
Huidige situatie - wat doen/kunnen we nu al?	Invulling
<p>1.Preventief en vroegtijdig in gesprek gaan met ouders en kinderen - handelingsgerichte gesprekken.</p>	<p>Deskundigheid: Ervaring, Master SEN</p> <p>aandacht en tijd: veelal in ambulante tijd zorgcoördinatoren en/ of na schooltijd. Wij vinden het van belang dat zoveel mogelijk de leerkracht, ouders en zorgcoördinator bij deze gesprekken aanwezig zijn, zodat er een op overeenstemmingsgericht overleg plaats kan vinden.</p> <p>Voorzieningen: Ruimte om gesprekken te voeren</p> <p>Gebouw: binnen het eigen schoolgebouw</p> <p>Samenwerking: ouders</p>
Ambitie; wat willen we veranderen/verbeteren?	Wat hebben we hiervoor nodig?
<p>Communicatieve vaardigheden trainen bij leerkrachten als het gaat om (lastige) oudergesprekken.</p> <p>Ouderbetrokkenheid 3.0</p>	<p>Expertise, deskundigheid - training of scholing</p> <p>Expertise en deskundigheid om vanuit een heldere visie ouderbetrokkenheid 3.0 vorm te geven.</p>